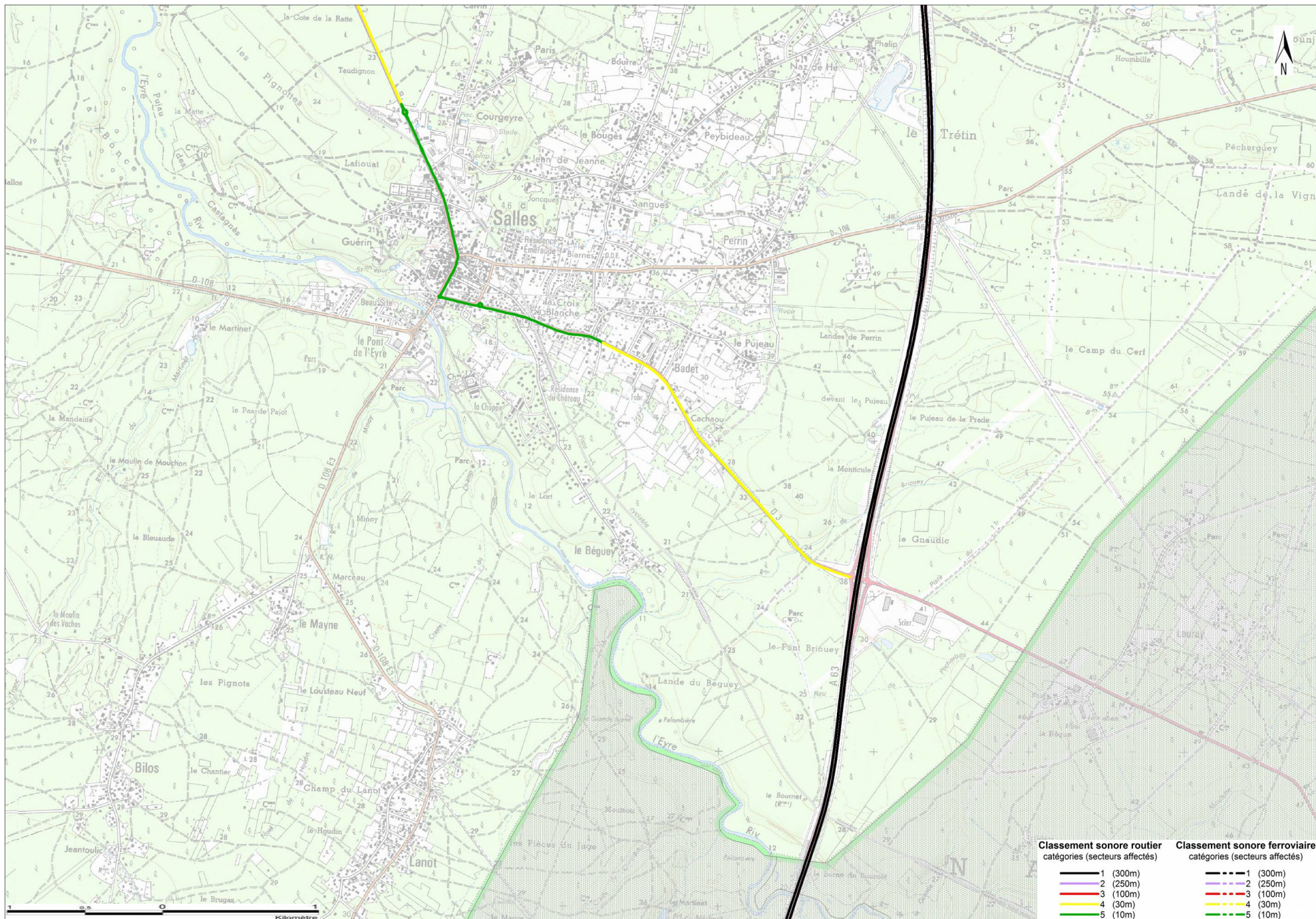


Commune de SALLES

ANNEXE À L'ARRÊTÉ PRÉFECTORAL DU 2 JUIN 2016

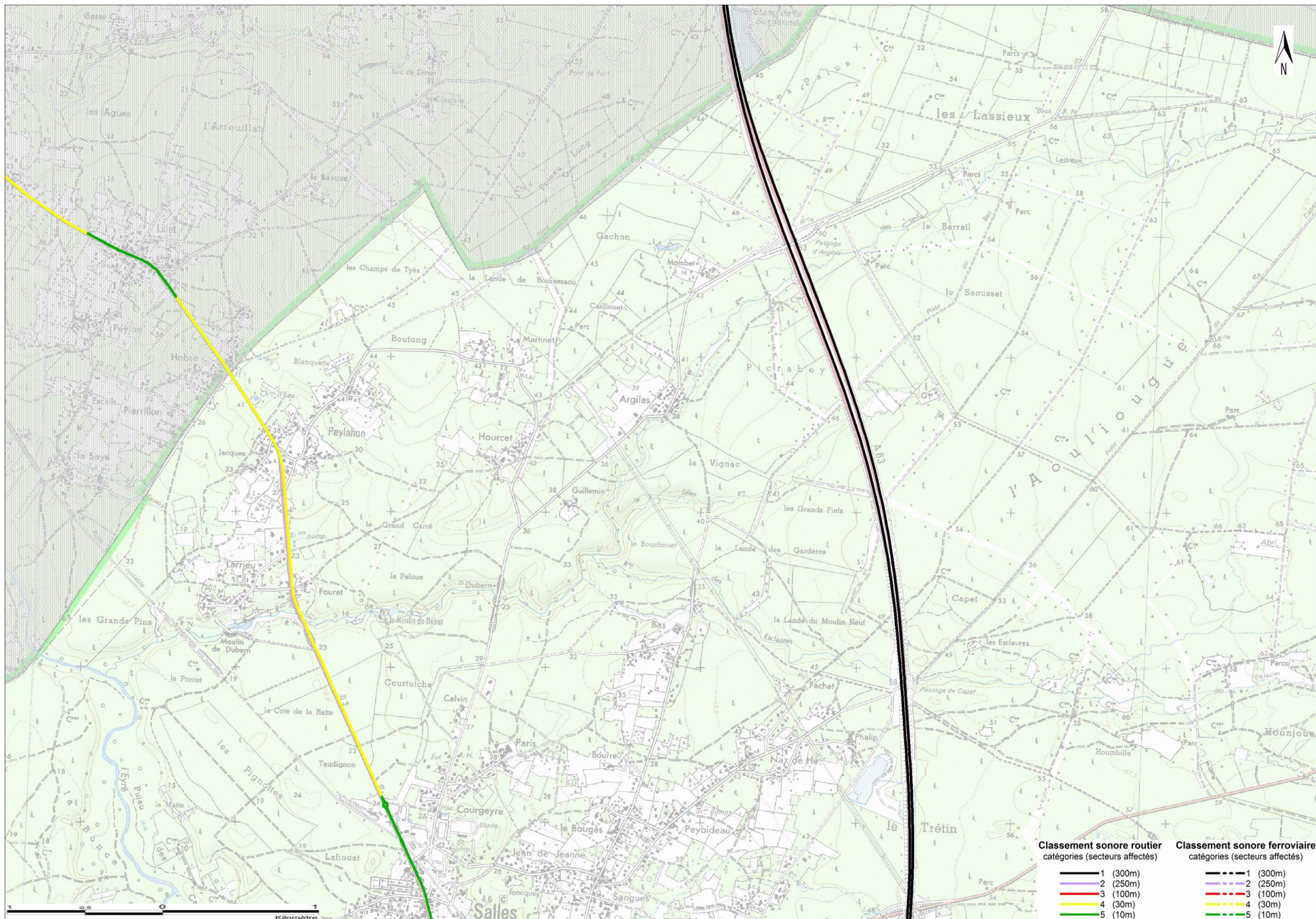
PRÉFET DE LA GIRONDE



Commune de SALLES

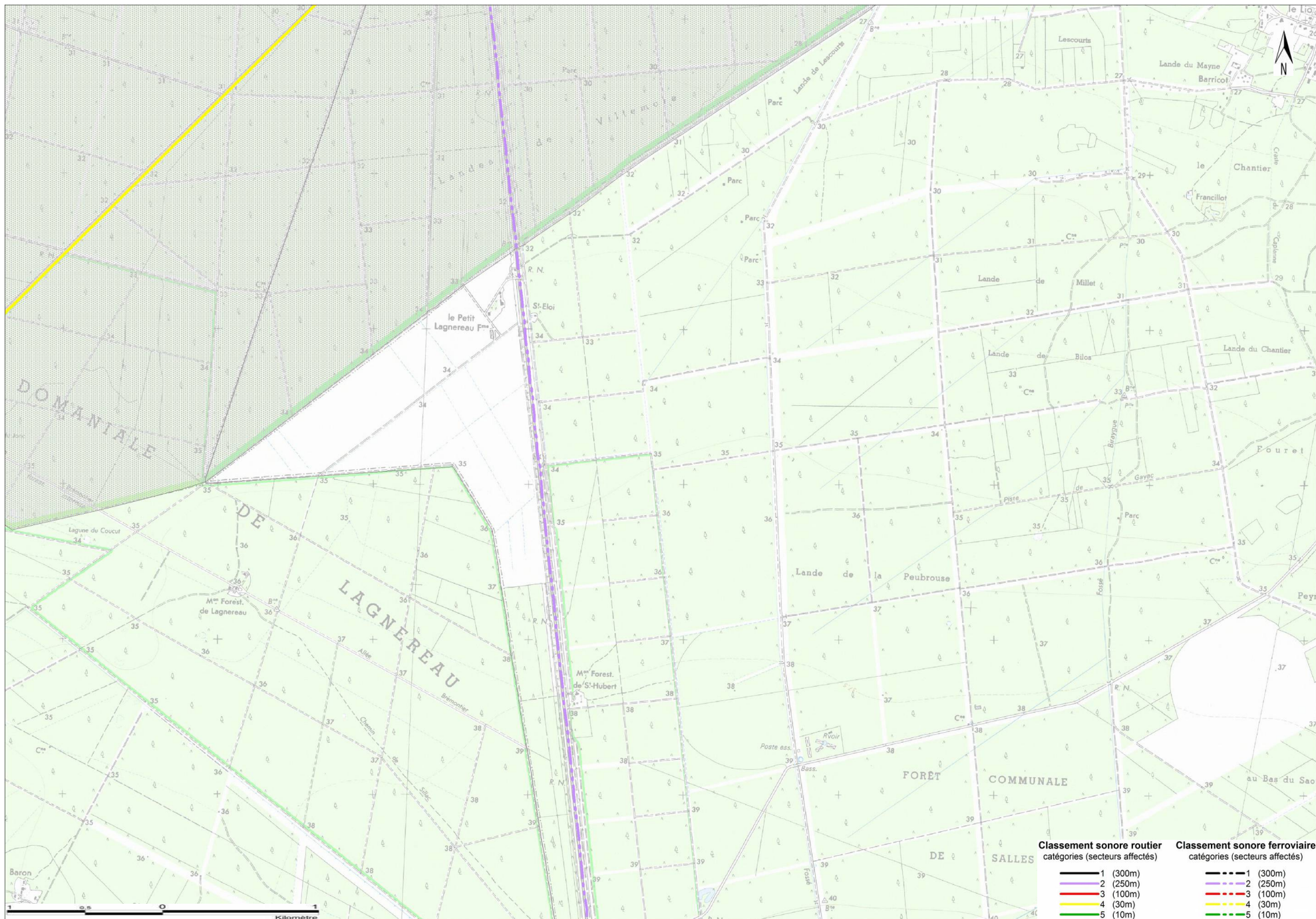
ANNEXE À L'ARRÊTÉ PRÉFECTORAL DU 2 JUIN 2016

PRÉFET DE LA GIRONDE



Commune de SALLES

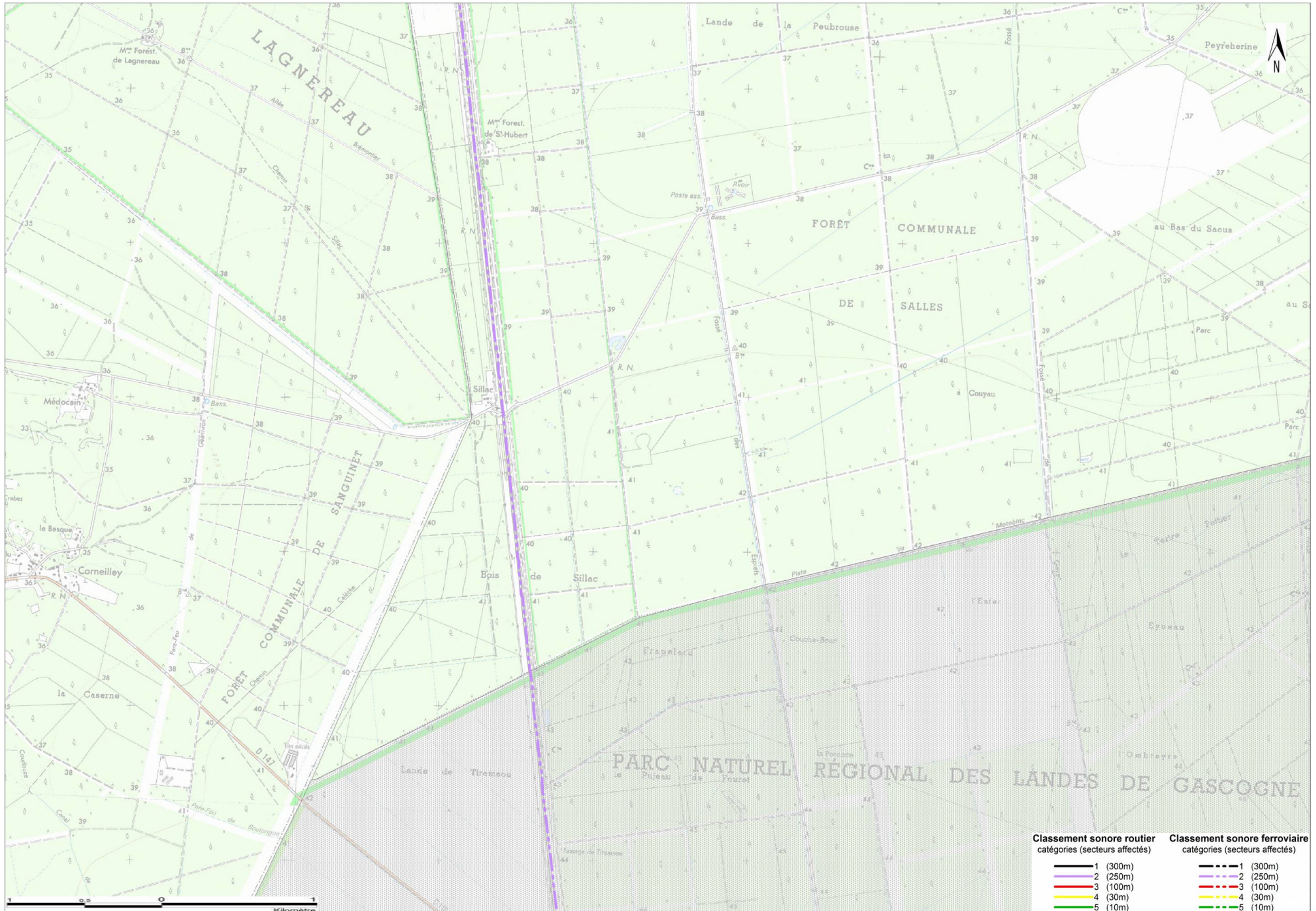
ANNEXE À L'ARRÊTÉ PRÉFECTORAL DU 2 JUIN 2016



Commune de SALLES

ANNEXE À L'ARRÊTÉ PRÉFECTORAL DU 2 JUIN 2016

PRÉFET DE LA GIRONDE



Commune de SALLES

ANNEXE À L'ARRÊTÉ PRÉFECTORAL DU 2 JUIN 2016

CLASSEMENT SONORE DES VOIES ROUTIÈRES

Nom de la voie	Début du tronçon	Fin du tronçon	Tissu	Largeur	TMJA	Vitesse VL	Pourcentage PL	Laeq jour	Laeq nuit	Catégorie
A63	limite de commune	limite de commune	O	25	40922	130	30	82	78	1
D3	Limite commune MIOS	Debut limitation 70 km/h	O	7	5230	90	3	69	60	4
D3	Debut limitation 70 km/h	fin limitation 70 km/h	O	7	5230	70	3	67	58	4
D3	fin limitation 70 km/h	debut limitation 70 km/h	O	7	5230	90	3	69	60	4
D3	Debut limitation 70 km/h Larrieu-Fourrat	Fin limitation 70 km/h Larrieu-Fourrat	O	7	5230	70	3	67	58	4
D3	Fin limitation 70 km/h Larrieu-Fourrat	Entree d'agglomeration	O	7	5230	90	3	69	60	4
D3	Entree d'agglomeration	D108 Rue de la Croix Blanche	O	7	5230	50	3	65	55	5
D3	D108 Rue de la Croix Blanche	D108 rue de la Haute Lande	O	7	5230	30	3	61	52	5
D3	D108 rue de la Haute Lande	Sortie d'agglomeration	O	7	6539	50	3	65	57	5
D3	Sortie d'agglomeration	Fin limitation 70 km/h	O	7	6539	70	3	68	59	4
D3	Fin limitation 70 km/h	fin pente	O	7	6539	90	3	70	61	4
D3	Fin pente	A63	O	7	6539	90	3	70	61	4
D3	A63	Limite commune BELIN-BELIET	O	7	6539	90	3	70	61	4

CLASSEMENT SONORE DES VOIES FERROVIAIRES

Numéro de l'axe	Ligne	Début	Fin	Nombre de voies	Laeq jour	Laeq nuit	Catégorie
655000	Bordeaux à Irun	Lamothe	Limite Dept	2 voies ou plus	80	78	2

PRÉFET DE LA GIRONDE

DIRECTION
DÉPARTEMENTALE des
TERRITOIRES et de la
MER

Service Urbanisme
Aménagement Transports

Arrêté du 02 JUIN 2016

**Arrêté préfectoral portant approbation de la révision du
classement sonore des infrastructures de transports terrestres de la Gironde**

LE PRÉFET DE LA RÉGION AQUITAINE-LIMOUSIN-POITOU-CHARENTES
PRÉFET DE LA GIRONDE

VU le Code de la construction et de l'habitation, et notamment son article R111-4-1 ;

VU le Code de l'environnement, et notamment ses articles L571-10 et R571-32 à R571-43 ;

VU le Code de l'urbanisme, et notamment ses articles R151-51 à R151-53 ;

VU l'arrêté du 30 mai 1996, modifié le 23 juillet 2013, relatif aux modalités de classement des infrastructures de transports terrestres et à l'isolement acoustique des bâtiments d'habitation dans les secteurs affectés par le bruit ;

VU les arrêtés du 25 avril 2003 relatifs à la limitation du bruit dans les établissements d'enseignement, dans les établissements de santé et dans les hôtels ;

VU les avis des communes concernées dans le cadre de la consultation qui s'est tenue du 5 novembre 2015 au 5 février 2016 en vertu de l'article R571-39 du Code de l'environnement ;

SUR PROPOSITION du Secrétaire Général de la Préfecture ;

ARRÊTE

ARTICLE PREMIER

Les dispositions de l'arrêté du 30 mai 1996 susvisé, modifiées par l'arrêté du 23 juillet 2013, sont applicables dans le département de la Gironde aux abords des infrastructures de transports terrestres identifiées dans les éléments cartographiques et tableaux annexés au présent arrêté.

ARTICLE 2

Les communes suivantes sont concernées par le classement sonore des infrastructures de transports terrestres de la Gironde :

Abzac, Aillas, Ambarès-et-Lagrave, Andernos-les-Bains, Arbanats, Arcachon, Arcins, Arès, Arsac, Artigues-près-Bordeaux, Arveyres, Aubiac, Aubie-et-Espessas, Audenge, Auros, Avensan, Ayguemorte-les-Graves, Baron, Barsac, Bassens, Baurech, Bazas, Beautiran, Bègles, Béguey, Belin-Beliet, Bernos-Beaulac, Berson, Beychac-et-Cailleau, Bieujac, Biganos, Blaignan, Blanquefort, Blaye, Bonnetan, Bordeaux, Bouliac, Bourdelles, Bourg, Brach, Branne, Brannens, Braud-et-Saint-Louis, Bruges, Cadarsac, Cadaujac, Cadillac, Cadillac-en-Fronsadais, Camarsac, Cambes, Camblanes-et-Meynac, Camps-sur-l'Isle, Canéjan, Cantenac, Captieux, Carbon-Blanc, Carcans, Carignan-de-Bordeaux, Cars, Carteleque, Casseuil, Castelnau-de-Médoc, Castillon-de-Castets, Castillon-la-Bataille, Castres-Gironde, Caudrot, Cavignac, Cazats, Cénac, Cenon, Cérons, Cestas, Cézac, Chamadelle, Cissac-Médoc, Civrac-de-Blaye, Civrac-en-Médoc, Coimères, Couquègues, Coutras, Créon, Croignon, Cubnezais, Cubzac-les-Ponts, Cudos, Cussac-Fort-Médoc, Daignac, Escaudes, Espiet, Étauliers, Eyrans, Eysines, Fargues, Fargues-Saint-Hilaire, Floirac, Fours, Fronsac, Gaillan-en-Médoc, Galgon, Gauriaguet, Génissac, Gironde-sur-Dropt, Giscos, Gours, Gradignan, Grézillac, Guillac, Gujan-Mestras, Hourtin, Illats, Izon, Jugazan, La Brède, La Lande-de-Fronsac, La Réole, La Rivière, La Roquille, La Sauve, La Teste-de-Buch, Labarde, Lacanau, Lalande-de-Pomerol, Lamarque, Lamothe-Landerron, Langoiran, Langon, Lanton, Lapouyade, Laruscade, Latresne, Le Barp, Le Bouscat, Le Haillan, Le Pian-Médoc, Le Pian-sur-Garonne, Le Porge, Le Taillan-Médoc, Le Teich, Le Temple, Le Tourne, Lège-Cap-Ferret, Léognan, Les Artigues-de-Lussac, Les Billaux, Les Églisottes-et-Chalaures, Les Peintures, Lesparre-Médoc, Lestiac-sur-Garonne, Libourne, Lignan-de-Bazas, Lustrac-Médoc, Lormont, Loupes, Loupiac, Ludon-Médoc, Lugon-et-l'Île-du-Carney, Lugos, Macau, Madirac, Marcheprime, Marcillac, Margaux, Margueron, Marimbault, Marsas, Martignas-sur-Jalle, Martillac, Mazères, Mazion, Mérignac, Mios, Mongauzy, Montagne, Montagoudin, Montussan, Moulis-en-Médoc, Moulon, Naujan-et-Postiac, Néac, Noaillac, Paillet, Parempuyre, Pauillac, Pessac, Peujard, Pineuilh, Podensac, Pomerol, Pompignac, Pondaurat, Portets, Preignac, Prignac-en-Médoc, Prignac-et-Marcamps, Pugnac, Pujols-sur-Ciron, Puynormand, Queyrac, Quinsac, Rauzan, Reignac, Rions, Roaillan, Sablons, Sadirac, Saillans, Saint-André-de-Cubzac, Saint-André-et-Appelles, Saint-Antoine, Saint-Aubin-de-Blaye, Saint-Aubin-de-Médoc, Saint-Avit-Saint-Nazaire, Saint-Caprais-de-Blaye, Saint-Caprais-de-Bordeaux, Saint-Christoly-de-Blaye, Saint-Christoly-de-Médoc, Saint-Denis-de-Pile, Saint-Émilien, Sint-Genès-de-Blaye, Saint-Genès-de-Lombaud, Saint-Germain-d'Esteuil, Saint-Germain-de-la-Rivière, Saint-Germain-du-Puch, Saint-Gervais, Saint-Hippolyte, Saint-Jean-d'Illac, Saint-Jean-de-Blaignac, Saint-Julien-Beychevelle, Saint-Laurent-d'Arce, Saint-Laurent-des-Combes, Saint-Laurent-Médoc, Saint-Léon, Saint-Loubès, Saint-Louis-de-Montferrand, Saint-Macaire, Saint-Magne-de-Castillon, Saint-Maixant, Saint-Mariens, Saint-Martin-de-Sescas, Saint-Martin-Lacaussade, Saint-Médard-d'Eyrans, Saint-Médard-de-Guizières, Saint-Médard-en-Jalles, Saint-Michel-de-Fronsac, Saint-Michel-de-Rieufret, Saint-Pardon-de-Conques, Saint-Paul, Saint-Pey-d'Armens, Saint-Pierre-d'Aurillac, Saint-Pierre-de-Mons, Saint-Quentin-de-Baron, Saint-Romain-la-Virvée, Saint-Sauveur, Saint-Sauveur-de-Puynormand, Saint-Savin, Saint-Selve, Saint-Seurin-de-Cursac, Saint-Seurin-sur-l'Isle, Saint-Sulpice-de-Faleyrens, Saint-Sulpice-et-Cameyrac, Saint-Vincent-de-Paul, Saint-Vivien-de-Blaye, Sainte-Croix-du-Mont, Sainte-Eulalie, Sainte-Foy-la-Grande, Sainte-Hélène, Sainte-Terre, Salaunes, Salleboeuf, Salles, Saucats, Saugon, Saumos, Sauternes, Savignac, Soussans, Tabanac, Talence, Targon, Tauriac, Teuillac, Tizac-de-Curton, Toulence, Tresses, Vayres, Verdelaïs, Vertheuil, Vignonet, Villenave-d'Ornon, Virelade, Virsac et Yvrac.

ARTICLE 3

Les arrêtés préfectoraux suivants sont abrogés :

- arrêté préfectoral du 30 janvier 2003 portant classement sonore d'autoroutes, de routes nationales et départementales anciennement nationales ;
- arrêté préfectoral du 2 mars 2009 portant classement sonore de voies ferrées en Gironde ;
- arrêté préfectoral du 3 mars 2009 portant classement sonore de voies sur Bordeaux Métropole (ex Communauté Urbaine de Bordeaux) ;
- arrêté préfectoral du 6 avril 2011 portant classement sonore d'infrastructures terrestres non prises en compte par l'arrêté du 30 janvier 2003 ;
- arrêté préfectoral du 8 août 2011 portant classement sonore de l'autoroute A65.

ARTICLE 4

Un secteur affecté par le bruit est défini de part et d'autre de chaque tronçon de voie classée. Sa largeur correspond à la distance mentionnée dans le tableau ci-après comptée de part et d'autre de l'infrastructure à partir du bord extérieur de la chaussée, ou du rail, le plus proche ;

Catégorie de l'infrastructure	Niveau sonore de référence L_{Aeq} (6h-22h) en dB(A)	Niveau sonore de référence L_{Aeq} (22h-6h) en dB(A)	Largeur des secteurs affectés par le bruit
1	$L > 81$	$L > 76$	300 mètres
2	$76 < L \leq 81$	$71 < L \leq 76$	250 mètres
3	$70 < L \leq 76$	$65 < L \leq 71$	100 mètres
4	$65 < L \leq 70$	$60 < L \leq 65$	30 mètres
5	$60 < L \leq 65$	$55 < L \leq 60$	10 mètres

Les niveaux sonores de référence L_{Aeq} sont évalués :

- pour les infrastructures en service, par calcul ou mesures sur site à partir d'hypothèses de trafic correspondant aux conditions de circulation moyennes représentatives de l'ensemble de l'année (trafic moyen journalier annuel TMJA), ou bien par calcul à partir d'hypothèses de trafic correspondant à la situation à terme,
- pour les infrastructures en projet, qui ont donné lieu à l'une des mesures prévues à l'article R571-32 du Code de l'environnement, par calcul à partir des hypothèses de trafic retenues dans les études d'impact ou les études préalables à l'une de ces mesures.

ARTICLE 5

Les bâtiments d'habitation, les établissements d'enseignement et de santé, et les hôtels à construire dans les secteurs affectés par le bruit doivent présenter un isolement acoustique minimum contre les bruits extérieurs.

Pour les bâtiments d'habitation, l'isolement acoustique minimum est déterminé selon les articles 5 à 9 de l'arrêté du 30 mai 1996 susvisé.

Pour les établissements d'enseignement, les établissements de santé, et pour les hôtels, l'isolement acoustique minimum est déterminé en application de celui des trois arrêtés du 25 avril 2003 susvisés spécifiques au type de bâtiments en question. Ces trois arrêtés sont accompagnés de la circulaire du 25 avril 2003 relative à l'application de la réglementation acoustique des bâtiments autres que d'habitation, parue en même temps au Journal Officiel de la République Française du 28 mai 2003.

ARTICLE 6

Les annexes des Plans Locaux d'urbanisme (PLU) des communes visées à l'article 3 doivent être mises à jour, conformément à l'article R151-53 du Code de l'urbanisme, pour prendre en compte ;

- le périmètre des secteurs situés au voisinage des infrastructures de transports terrestres, dans lesquels des prescriptions d'isolement acoustique ont été édictées en application de l'article L571-10 du Code de l'environnement,
- les prescriptions d'isolement acoustique édictées et la référence des arrêtés préfectoraux correspondants,
- l'indication des lieux où ces informations peuvent être consultées.

ARTICLE 7

Le présent arrêté fait l'objet d'une publication au Recueil des actes administratifs du département, et d'un affichage dans les mairies concernées par ce classement sonore, pendant un mois minimum.

Il est tenu à disposition du public dans les mairies concernées.

Les informations issues de cet arrêté sont également mises en ligne sur le site internet des services de l'État en Gironde (www.gironde.gouv.fr) par les rubriques suivantes : « Politiques publiques / Transports, déplacements et sécurité routière / Transports / Bruit des infrastructures / Classements sonores des infrastructures de transport terrestre ».

ARTICLE 8

Le présent arrêté peut faire l'objet d'un recours dans le délai de 2 mois à compter de la date de notification du présent arrêté.

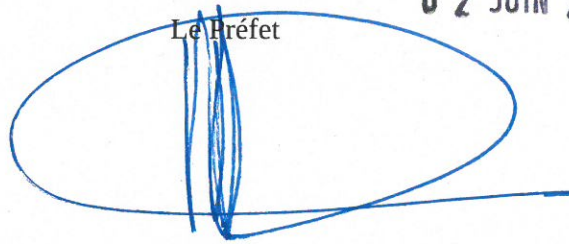
ARTICLE 9

Le Secrétaire Général de la Préfecture, Mesdames et Messieurs les Maires des communes concernées, et le Directeur Départemental des Territoires et de la Mer de la Gironde sont chargés, chacun en ce qui le concerne, de l'exécution du présent arrêté.

Fait à Bordeaux, le

02 JUIN 2016

Le Préfet

A large, stylized handwritten signature in blue ink, consisting of a large loop on the left and a vertical stroke on the right, with a horizontal line extending to the right from the bottom of the vertical stroke.